

Río Tajo

EL PUENTE DE UN ARZOBISPO CUSTODIADO POR AVIONES (de los parecidos a las golondrinas no de los otros ;-)

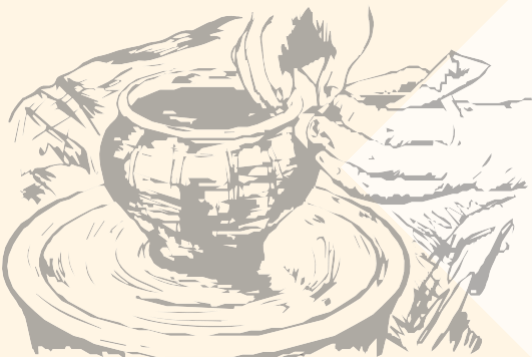
El río Tajo con sus 1.008 km, es el más largo de la península ibérica. La influencia del río en las gentes y los paisajes se hace patente en infinidad de detalles. Esta zona está, aproximadamente, en el centro de la longitud del río, donde las aguas del Tajo pasan de ser toledanas a cacereñas.

El puente, con sus once ojos ha sido testigo desde 1388, de infinidad de historias. La alfarería ha sido una de las grandes riquezas de la localidad y hoy sus robustas piedras son elegidas por unos pequeños alfareros emplumados para construir su propia ciudad.

Etnografía

CONVERTIR EL BARRO EN ARTE

La importancia de la localidad de Puente del Arzobispo como referente de la artesanía de la cerámica, se pone de manifiesto en que solo es capaz de ponerla en segundo puesto la famosísima y reputada cerámica de Talavera.



Los usos tradicionales están vinculados, aunque casi siempre lo olvidamos, al pasado geológico de los terrenos donde se desarrollaron los asentamientos humanos. La orogenia Alpina, levantó lo que ahora llamamos sierra de Gredos y los Montes de Toledo. En medio, quedó la depresión de Tajo, y sus terrazas aluviales creados con los materiales finos traídos por la erosión de las cabeceras son la fuente de las arcillas para la elaboración de la cerámica.

Es la excusa perfecta para acercarse al Centro de Interpretación de la Cerámica en el Puente del Arzobispo y ahondar en esta artesanía que es capaz de convertir el barro en piezas de indudable belleza.

Historia

UN ARZOBISPO QUE MANDÓ CONSTRUIR DOS PUENTES SOBRE EL RÍO TAJO

Como todas las cercanías del río Tajo en casi cualquiera de sus ubicaciones ha habido asentamientos desde tiempos prehistóricos, aquí, un buen ejemplo es el dolmen de Azután.

Un personaje histórico, del siglo XIV, ha dado nombre a esta localidad, Pedro Tenorio, duque de Estrada y arzobispo de Toledo. Su familia era de origen gallego, aunque instalada en Toledo y con grandes intereses económicos en toda la región de Talavera de la Reina. Bajo su mandato fundó la población construyendo un hospital, una iglesia y el puente. Este arzobispo de Toledo, además de este puente sobre el Tajo, también mandó construir el puente de san Martín en la sede de la archidiócesis. Así mismo fue responsable de la construcción del recinto fortificado del palacio arzobispal de Alcalá de Henares.



El municipio de Puente del Arzobispo tiene la curiosidad de ser el de menor tamaño de todo Castilla-la Mancha, ni siquiera un kilómetro cuadrado (solo 0,98 km²) y su origen se remonta al siglo XIV cuando fue fundado por escisión del municipio de Alcolea de Tajo (actualmente 64,50 km²).

LA CIUDAD DE LOS ALFAREROS EMPLUMADOS

Son muchas las especies de aves ligadas muy directamente a los cursos fluviales. Cada una de ellas usa alguno de los recursos que le ofrecen las aguas o las orillas. Unos tienen la vegetación de sus orillas como refugio, otros buscan pequeños invertebrados en las aguas.

Hay un grupo de pequeños pájaros que construyen sus nidos como auténticos maestros alfareros, les llamamos golondrinas y aviones. Cada especie hace su nido usando el barro y la arcilla de arroyos y ríos. Como solo son capaces de alimentarse de pequeños insectos que cazan en el aire, en invierno tiene que partir hacia el sur. En los primeros días de marzo, la ciudad de los pequeños alfareros emplumados vuelve a bullir de vida, y los once ojos del viejo puente verán nacer a la nueva generación de viajeros infatigables.

La colonia de aviones que aquí vemos es una de las más grandes de Europa



+ INFO
www.chtajo.es

